

*pilum* romà, i sobre tot un fragment de braç d'una estatua de bronze, que és molt notable. Té 0'63 m. de llarg, i és d'estatua de dona, nu, amb restes de la vora de la roba, que cobreix fins un poc més enllà del colze. La mà estesa, de dits fins, fa acusar les venes de l'avant-braç, Tot ell està molt ben fet. Es trobà prop del temple esmentat i dintre d'un pou romà de l'illa XVI.



Fig. 99. — Necròpolis de Càdiç.  
Pedra gravada

Una altra curiosa troballa es féu a l'illa XVI,

en una casa romana: una mola de molí ben diferent de les

ibèriques i semblant a les de Pompeia. És de granit, cilíndrica. Per fóra té 0'80 m. de diàmetre i 0'25 d'alt, essent convexa per sa part interior, per a rebre el gra. Té una obertura o abocador de 0'35 m. de diàmetre, i en punts oposats del cilindre hi ha unes escotadures obertes a cua d'oronella per a encaixar-hi i subjectar els mànecs de fusta utilitzats per a imprimir a la mola el moviment de rotació necessari.

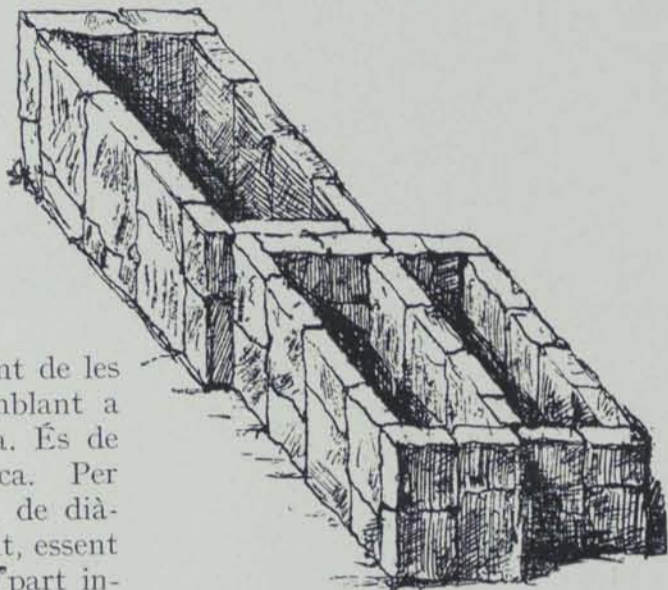


Fig. 100. — Necròpolis de Càdiç.  
Hipogeus del sarcòfag antropeide



Fig. 101. — Necròpolis de Càdiç.  
Sarcòfag antropeide

### La necròpolis de Càdiç

Des de 1887, en que es descobrí en el lloc nomenat Punta de la Vaca, el famós sarcòfag antropeide que justament ocupà l'atenció del món científic, les troballes es succeïren, però es dispersaren. Els mateixos hipogeus on sortí el famós sarcòfag foren destruïts, i els altres objectes que l'acompanyaven, escampats entre particulars i el Museu Provincial.

Aquest trist estat de coses afortunadament ha sofert un canvi, i avui D. Pelayo Quintero Atauri, professor de l'Escola de Belles Arts de Càdiç, ha emprès la meritoria tasca de salvar la necròpolis. Lluitant amb tota classe d'obstacles, ha aconseguit començar, per compte de l'Estat, excavacions metòdiques, que han donat ja brillants resultats. A més, s'ha proposat recollir dades del que s'ha perdut de la necròpolis i dels seus treballs n'acaba de publicar una curosa notícia (1).

(1) *Necròpolis ante-romana de Cádiz*, *Boletín de la Sociedad Española de Excursiones*, XXII, 1914, ps. 161 i seg. Mentre s'imprimia aquesta Crònica ha sortit una tirada apart del treball del Sr. Quintero, junt amb un estudi de les monedes de Càdiç per D. Antoni Vives, que també havia publicat el *Boletín de la Sociedad Española de Excursiones* 1913 vol. XXI, ps. 289 i seg. Els diferents tipus de sepulcres trobats fóra dels hipogeus rectangulars, fets amb grans lloses de pedra, que han estat investigats pel Sr. Quintero, són mal coneguts, perquè foren destruïts abans de poder-se estudiar degudament. Segons resulta de notícies recollides per l'expressat senyor, a més d'aitals hipogeus hi hagueren els següents tipus, prescindint de sepultures romanes i cristianes que també hi havia a la necròpolis: pous excavats a la roca, d'uns 40 cm. de diàmetre per 60 de fons, en els quals es trobaren restes de cadàvers i de ceràmica, i una altra forma d'enterraments que es descriu a l'obra de

Suárez de Salazar: *Antigüedades y grandezas de la isla y ciudad de Cádiz* (Cádiz, 1910), nomenenats *sugrundarium* i que consistien en departaments subterranis, coberts amb volta, de 14 peus de llarg, amb parets estucades de blanc i «unos huecos a media vara del suelo».

Fins avui la investigació es redueix a diferents grups d'hipogeus, que, a jutjar pel material que han donat i per la igualtat de llurs tipus (malgrat d'haver-hi petites variants tècniques que no creiem



Fig. 102. — Necròpolis de Càdiç. Collaret trobat en un dels hipogeus de la fig. 100

que s'hagin d'interpretar com a indicis d'èpoques diferents, com ho fa el Sr. Quintero), cal considerar com a fenicis d'època quelcom tardana (1).

Creiem interessant donar una notícia detallada d'aquestes troballes i de les dades recollides pel



Fig. 103. — Necròpolis de Càdiç. Joies trobades en 1891-92

(1) El Sr. Quintero, fundant-se en que part dels enterraments estan fets amb lloses més grolleres que les altres, que són finament tallades, creu que cal distingir-hi dues èpoques. A més considera el tipus de l'hipogeu com d'origen micènic, opinió que tampoc creiem encertada.



Fig. 104.—Necròpolis de Càdiç.  
Abella d'or

Sr. Quintero anteriors a les seves investigacions; notícia que, naturalment, té per base la publicació esmentada, de la qual l'amabilitat de l'autor ens ha permès reproduir els adjunts gravats.

La necròpolis està situada prop de la ciutat actual, cap al cantó E., en uns terrenys que divideix la via ferria Sevilla-Jerez-Càdiç, entre les valls de Puerta de Tierra i els barris de San José i San Severiano. Aquests terrenys actualment formen els desmunts de l'Astillero i de l'Exposició. En aquest últim, en un ressalt que feia el terreny a la mar i que s'anomenava Punta de la Vaca o del Romano, era on es trobaren els hipogeus del sarcòfag antroipoide. Sembla que hi queda una altra petita elevació que podria contenir un altre sepulcre. Prop d'aquest lloc s'hi trobaren també sepulcres romans. Tant aquets com els hipogeus del sarcòfag antroipoide es destruïren. Tots els altres hipogeus han aparegut cap



Fig. 105.—Necròpolis de Càdiç. Hipogeus descoberts en 1912

a la banda dels desmunts de l'Astillero. Són unes fosses d'uns 5 m. de fons amb una rampa que acaba en una capa arenosa que serveix de llit als cadàvers. Sobre aquesta capa es col·locaven de cantell les lloses tallades rectangularment, a voltes formant dues filades, de vegades constituint la paret un sol bloc de pedra. Aquestes lloses, amb les tapes, que eren dues pedres per la part superior i una o dues per cada extrem, formaven una cavitat d'uns 2 m. de llarg per 1 d'altura i 0'60 d'amplada generalment. S'unien sense morter i en alguns casos estàn interiorment revestides per una capa d'estuc blanc. Generalment aquestes sepultures estàn afilerades en series de 3 a 10, orientades d'E. a W. A voltes les pedres són en brut, sense tallar, i la cavitat que formen és més petita.

Analitzem ara les troballes que s'hi han fet, per ordre de les dates dels descobriments.

Abans de la troballa del sarcòfag, se n'havia fet una d'interessant, per un pescador, als fossos de Puerta de Tierra, en 1873. Era un anell d'or,



Fig. 106  
Necròpolis de Càdiç.  
Pedra gravada



Fig. 107. — Necròpolis de Càdiç. Hipogeu excavats en 1914

avui desaparegut, amb pedra giratoria, que ja fou publicat per en Delgado i en Berlanga (fig. 99).

En 1877 es trobà, a 5 m. de fons, un grup de tres hipogeu, fets de carreus, en el promontori de què havem parlat, de Punta de la Vaca, que pogué haver estat antigament un illot; (per a la disposició dels hipogeu vegi's la fig. 100). En el més gran sortí el sarcòfag (fig. 101). Adintre hi havia un esquelet complet (1) d'home, restes de fusta i de tela, un petit vas i dues claus de ferro. El sarcòfag, amb son contingut, es troba al Museu de Càdiç. En un dels hipogeu més petits s'hi trobaren òssos d'un esquelet de dona, el collar de la fig. 102, i un anell d'or amb àgata giratoria en forma d'escarabeu i gravada per la part plana. Aquestes joies anaren a mans de particulars. A l'altre departament, no es dedueix bé de la publicació, si hi sortiren restes d'armes de ferro i òssos.

En 1890, en els desmunts de l'Astillero, sortiren quatre hipogeu, fets amb pedres toscament tallades, que es destruïren, contenint òssos humans. Aprop sembla que s'hi descobrí un pou cilíndric de 1 m. i mig de fons; i al seu costat, comunicant-s'hi, un de més petit, tot ple de pedres i restes de ceràmica. A principis de 1891 es trobà un altre grup igual a l'anterior, compost de quatre hipogeu, que també s'ha destruït, sense saber-se el contingut.

Cap a l'abril de 1891 sortí un grup de nou departaments. Dos d'ells són una mica més grans que els altres, i tenen les pedres recobertes per una capa d'estuc blanc. Se n'han conservat alguns, i sembla que part del mobiliari desaparegué, havent-n'hi una altra part al Museu Provincial de Càdiç. En aquest hi ha quatre amulets cilíndrics que estaven penjats d'un fil d'or, enrotllat en espiral (fig. 103, n. 1-4). En 1892 es trobaren quatre sepultures més, que es destruïren, i dels que sols se sab que contenien òssos. D'aquesta època data el descobriment d'alguns objectes que són al Museu i d'altres que estan en mans de particulars, sense que se sàpiga a quines sepultures pertanyen. Dels primers, són particularment interessants un collar de quatre perles molt petites, amb un penjoll granulat (fig. 103, n. 5); un collar de disset perles, d'or, quinze d'àgata i un penjoll d'or en forma de roseta sense esmaltar (fig. 103, n. 6), semblant i una mica més gran, que el de la tomba immediata a la del sarcòfag, i, finalment, una abella d'or (fig. 104).

(1) Al treball del Sr. Quintero s'hi inclou un estudi antropològic d'aquests òssos, pel Professor de la Universitat de Sevilla, D. Francisco de las Barras.

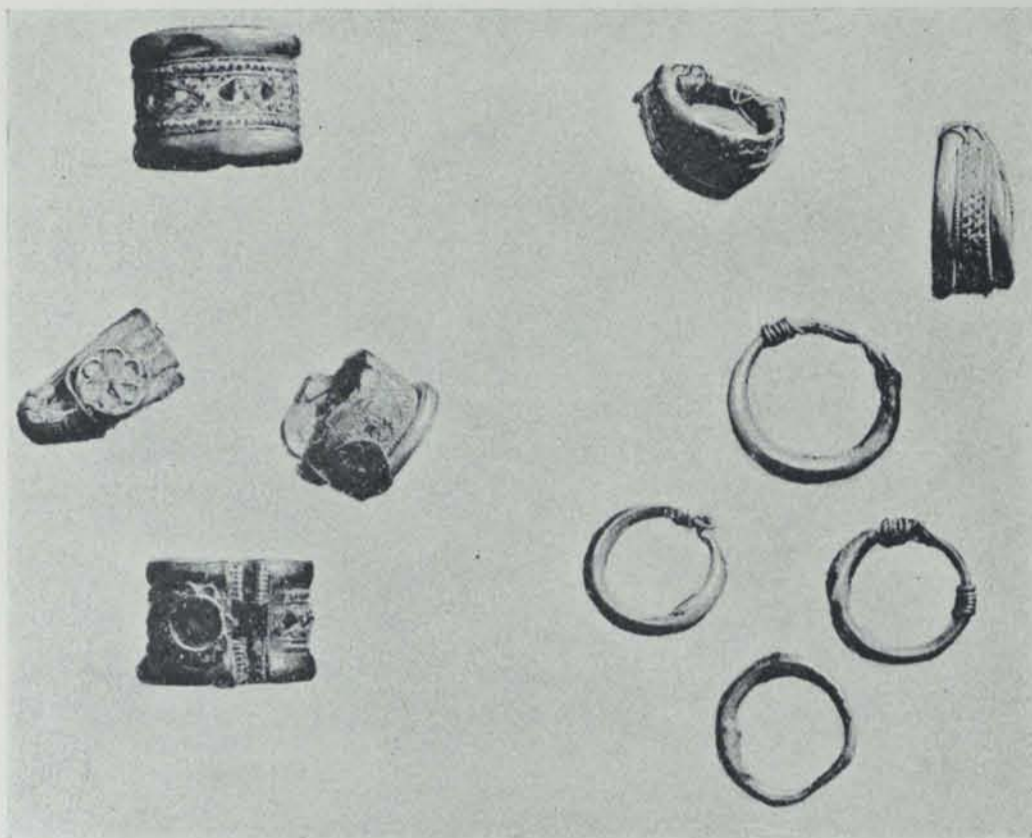


Fig. 108. — Necròpolis de Càdiç. Joies trobades en 1914

es trobà un anell d'or amb un escarabeu giratori, tallat en cornalina, amb símbols assiritzants. En un altre sepulcre hi havia un anell d'or bastant semblant a l'anterior, però a la pedra hi ha un guerrer amb llança i escut d'aire grec (fig. 106), una peça d'or llisa, enrotllada en espiral, i un fil d'or, retorçat formant collar, i sostenint una peça, feta amb una làmina d'or que té una roseta de filigrana. A més, es trobà un anell llis, fet amb una substància resinosa rogenca i transparent, que estava en un òs d'un dit de la mà dreta del cadàver.

Les excavacions en aquesta part de la necròpolis degueren suspendre's per la negativa del propietari a concedir el permís per a treballar-hi. Després dels tràmits necessaris, s'ha expropiat el terreny, però dificultats burocràtiques han retrassat les excavacions, que encara no s'han pogut fer.

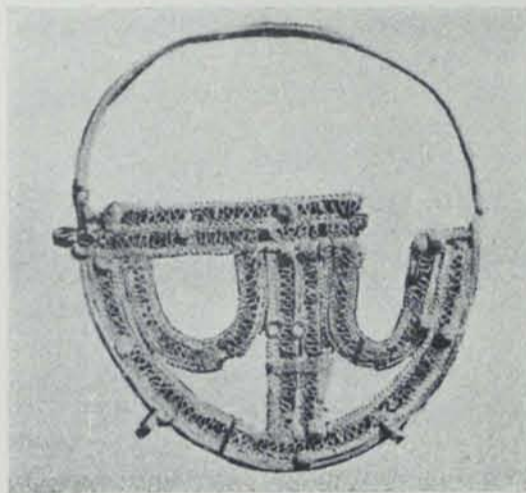


Fig. 110. — Necròpolis de Càdiç. Penjoll d'or

Fig. 109.  
Necròpolis de Càdiç.  
Penjoll d'or

En canvi, en una altra part de la necròpolis, en terreny pertanyent a la zona militar, als glacis de Puerta de Tierra, des de juliol de 1914 s'hi ha pogut excavar (fig. 107), continuant les troballes que des de 1912 havien fet els enginyers militars en llurs obres. Entre els objectes descoberts per aquests i dipositats en el Museu Provincial, hi ha els següents: 6 anells d'or formats per dos arcs cilíndrics units per una faixa de filigrana i alguns amb una roseta sobreposada; 4 penjolls anulars; 1 penjoll d'or, amb una roseta; 1 penjoll d'or, finament filigranat (figures 108-110); 8 anells d'or, plens de coure, amb pedra giratoria oval, tres d'elles de cornalina. A més hi ha al Museu un parell de vasos en forma d'ocell (fig. 111) i varies figuretes de terra cuita, l'autenticitat d'alguna de les quals és dubtosa.

(1) Vegi's l'estudi antropològic del Sr. Barras a la publicació del Sr. Quintero.

L'any 1912, el senyor Quintero pogué excavar una serie de dotze hipogeus (figura 105). Sobre l'onzè n'hi ha un altre més tosc, i més petit. Els òssos que contenien estaven, en general, molt mal conservats, i es trobaven sobre una capa d'arena fina. En alguns sepulcres hi havia restes calices i de fusta i coure. Sols l'esquelet del sepulcre n.º 10 estava més sencer. Era d'un home adult (1), i al lloc del pit tenia un anell molt oxidat, un penjoll d'or, i un amulet cilíndric, fencat amb una pedra roja, com els anteriorment citats. Entre les ruïnes del sepulcre 11, que es destruí fraudulentament,

Les excavacions del Sr. Quintero en aquesta part de necròpolis descobriren tres grups d'hipogeus situats a diferents nivells. El primer grup consta de sis hipogeus fets amb pedres de diverses mides, que semblen aprofitades d'altres construccions; s'hi trobaren restes d'esquelets,



Fig. 111. — Necròpolis de Càdiç, Vas trobat en 1914

tots amb el cap a l'W., i en el departament n. 5 sortiren un anell de pasta transparent rogenca i cinc d'or i coure (fig. 112), quatre tenien un tros d'àmbar i el quint un de vidre blau. Tots estaven a la mà dreta del cadàver.

Al costat d'aquest grup d'enterraments, seguint la seva mateixa direcció (cap al SW), i en un nivell inferior, n'hi ha un altre constituït per nou sepultures molt ben fetes. Algunes de les lloses estan rebaixades en els cantells per adaptar-hi les altres, i les parets laterals tenen dues filades de pedres. En el sepulcre n. 2 hi havia un disc de pedra d'uns 30 cm. de diàmetre, amb una petita concavitat en el centre, a la qual s'apoiava el cap del cadàver. Els òssos estaven en molt mal estat (1). Dintre d'aquestes sepultures sols aparegueren alguns sílexs, restes d'estany i residus pulveritzats d'òxid de coure. Cap a l'W. d'aquest segon grup i a cosa d'un metre més amunt, sortiren tres sepultures com les sis del primer, fetes amb lloses més grolleres. Sembla que havien estat violades des de molt antic, i sols s'hi trobaren algunes perles de collar, un crani i alguns altres òssos.

Això és el que avui coneixem de la necròpolis de Càdiç. Ficar-nos en els problemes que suscita està fóra de l'objecte d'aquestes ratlles; cal observar, nomès, que els començos de la utilització de la necròpolis no deuen estar gaire lluny de mitjans del primer mileni a. de J.-C. Així ho indiquen el mateix sarcòfag antropeide (2) que s'agrupa amb la serie de sarcòfags sidònics i que s'ha considerat per Renan com a importat



Fig. 112. — Necròpolis de Càdiç.  
Anell d'or amb pedra giratoria

(1) Dels que es pogueren estudiar, en publica també les dades el Sr. Barras, en el treball que extractem.

(2) Vegi's Kahrstedt: *Geschichte der Kahrtaeger* (III vol. de l'obra de Meltzer, Berlin, 1913, Weidmann), p. 119.

de Siria i el caràcter de tot el material, els paral·lels més immediats del qual es troben a les necròpolis cartagineses del temps en què dominà allí quasi exclusivament la influència oriental (1), o sia cap als segles VI-V i per als amulets, les demás joies i els vasos en forma d'ocell a la necròpolis del Puig des Molins, d'Ibiça, on es troba una cultura molt semblant (2). El fet de faltar quasi en absolut els objectes d'origen grec, en el material de les tombes de la necròpolis gaditana, confirma encara més aquelles dates. Es veu que els enterraments foren fets a l'època en què el comerç grec no havia aconseguit encara penetrar intensament a les colònies fenícies i cartagineses de l'Occident del Mediterrani (3).

### Troballes a Tivissa

Han entrat, en qualitat de dipòsit, al Museu Arqueològic de Tarragona, uns objectes interessantíssims; és llàstima que no es pugui saber bé com es trobaren. Foren adquirits d'un pagès de Mora que digué haver-los trobat, a molta profunditat, fent un clot per plantar vinya, al lloc

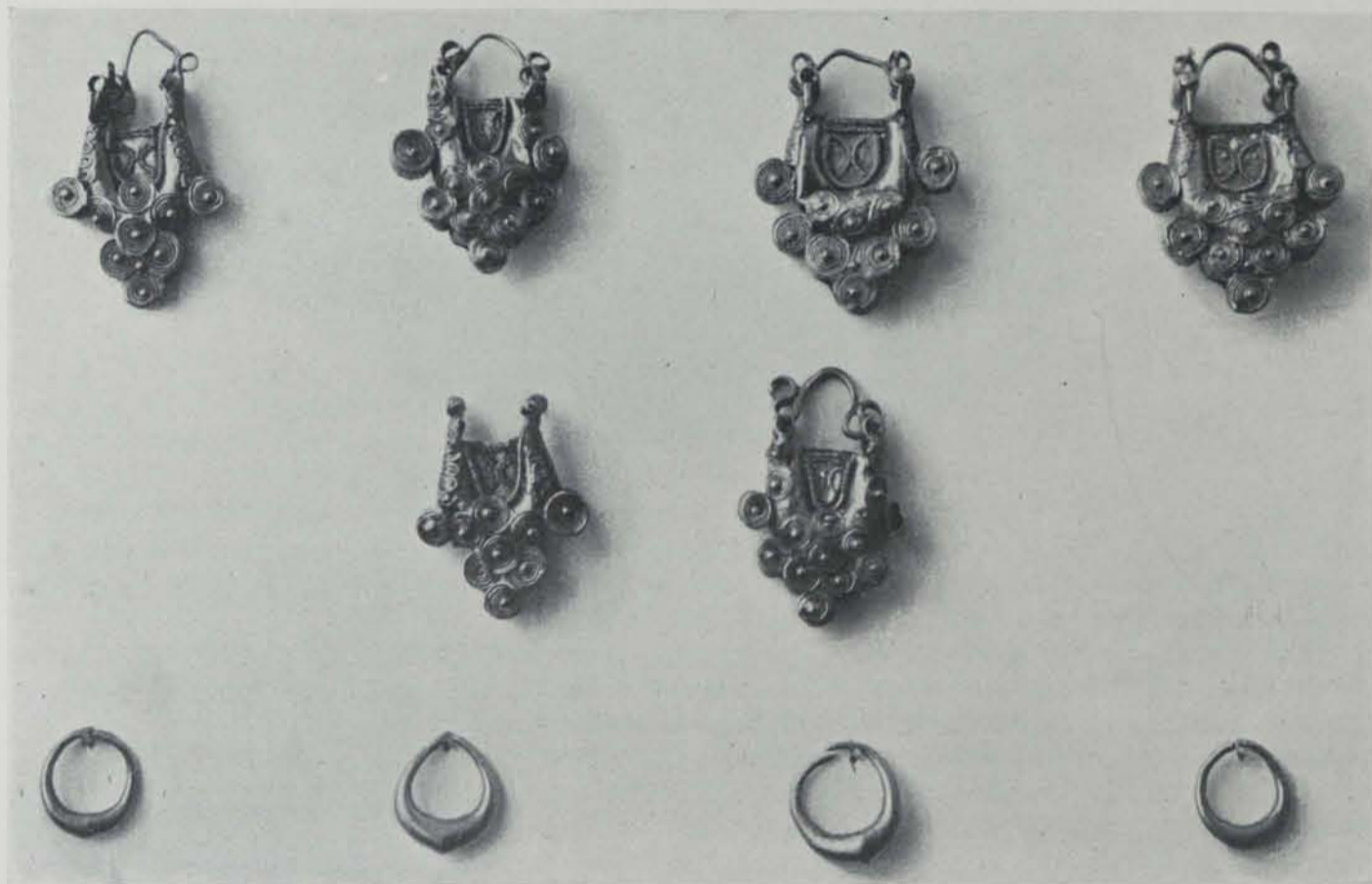


Fig. 113. — Tivissa. Arracades d'or

nomenat el Castellet de Banyoles, de Tivissa, dins d'un vas, junt amb òssos i cendres, que han desaparegut. Un viatge a Tivissa i una inspecció ocular del lloc no donaren gaires més notícies. Al Castellet de Banyoles hi ha les ruïnes d'un castell medieval que domina una vall, pel fons de la qual corre l'Ebre i, prop d'elles, una extensió de terra cultivada, sobre un banc de roca entre

(1) Vegi's, per a aquestes necròpolis, Kahrstedt, obra citada, ps. 30 i seg.

(2) Per a estudiar bé els paral·lels amb aquesta necròpolis, caldrà esperar la publicació de les excavacions de D. Antoni Vives, pròxima a aparèixer.

(3) Kahrstedt, lloc citat, p. 119, parla breument de la necròpolis de Càdiç a base del que se'n coneixia, abans de les excavacions del Sr. Quintero, i atribueix la majoria dels objectes al segle II a. de J. C., o sigui ja a l'època romana. Aquesta data, per als hipogeus, creiem que és equivocada; segurament desorientà al dit autor la imprecisió de les notícies que es tenien dels descobriments i la presència al Museu de Càdiç, d'objectes tardans que no procedien dels sepulcres, sinó de troballes isolades en terrenys immediats. La bibliografia de la necròpolis de Càdiç es troba a Kahrstedt, lloc citat, i a més a la publicació del Sr. Quintero.